

A decorative graphic consisting of three blue circles of varying sizes and two thin blue lines. One line starts from the top left and goes towards the top-right circle. Another line starts from the top left and goes towards the middle circle. A third line starts from the top right and goes towards the bottom-right circle. The circles have a gradient from light blue to a darker blue in the center.

Program StatystkaGis

Instrukcja obsługi wersja dla WSSE

Od wersji 1.0.1.61

Spis treści

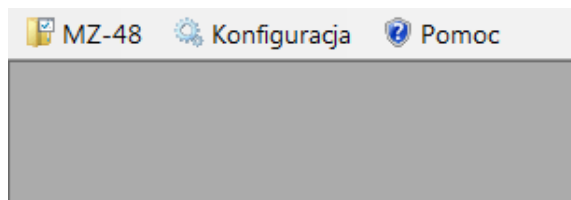
Ogólny opis programu	2
Funkcjonalność programu	2
1. Menu <MZ-48>	2
2. Menu <Konfiguracja>	3
3. Menu <Pomoc>	3
Uruchamianie programu	4
Konfiguracja programu	4
Wprowadzanie danych do sprawozdań	5
Sprawozdanie WSSE	7
Sprawozdanie zbiorcze	8
Wydruk sprawozdań PSSE	10
Wydruk sprawozdania zbiorczego	10
Archiwizacja danych	10

Ogólny opis programu

Program <StatystykaGis> służy do sporządzania sprawozdania MZ-48 dla działów 1, 2A, 2B, 3 i 4 na poziomie WSSE. W wyniku działania programu tworzony jest plik exportu, który służy do przesłania

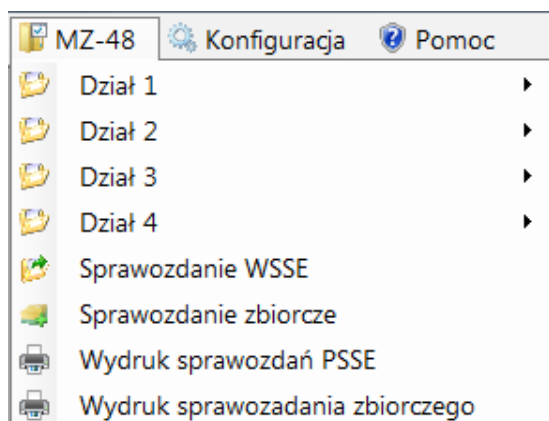
Funkcjonalność programu

W pasku głównym programu posiada 3 rozwijalne menu: <MZ-48>, <Konfiguracja> i <Pomoc>

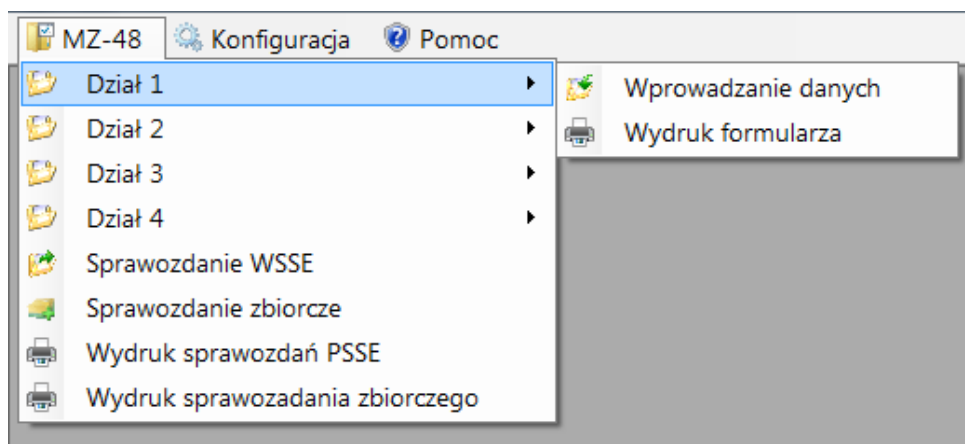


1. Menu <MZ-48>

W menu <MZ-48> dostępne są 4 podmenu (<Dział 1>, <Dział 2>, <Dział 3>, <Dział 4>) oraz 4 polecenie (<Sprawozdanie WSSE>, <Sprawozdanie zbiorcze>, <Wydruk sprawozdań PSSE>, <Wydruk sprawozdania zbiorczego>).



Podmenu <Dział 1>, <Dział 2>, <Dział 3>, <Dział 4> zawierają polecenia: <Wprowadzanie danych> i <Wydruk formularza>



Polecenie <Wprowadzanie danych> służy do wprowadzania danych do poszczególnych działów sprawozdania MZ-48.

Polecenie <Wydruk formularza> służy do wydruku poszczególnych działów sprawozdania MZ-48.

Polecenie <Sprawozdanie WSSE> służy do tworzenia sprawozdania WSSE.

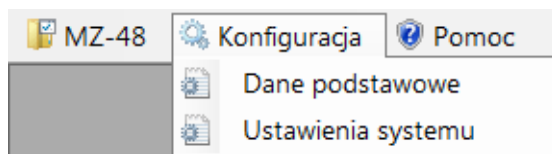
Polecenie <Sprawozdanie zbiorcze> służy do tworzenia sprawozdania zbiorczego w postaci pliku exportu, który należy przekazać do GIS.

Polecenie <Wydruk sprawozdań PSSE> służy do wydruku sprawozdań poszczególnych PSSE.

Polecenie <Wydruk sprawozdania zbiorczego > służy do wydruku sprawozdania zbiorczego.

2. Menu <Konfiguracja>

W menu <Konfiguracja> dostępne są polecenia <Dane podstawowe> i <Ustawienia systemu>.

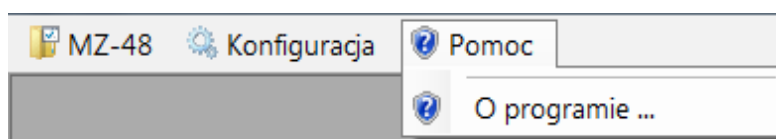


Polecenie <Dane podstawowe> służy do określenia właściwego GSSE.

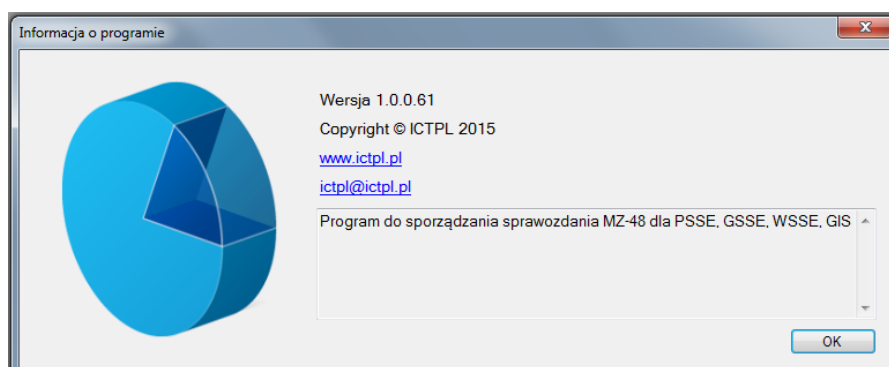
Polecenie <Ustawienia systemu> służy do wyboru jednej z 2 opcji: <Czy włączyć automatyczne podsumowania w kolumnach – nie>, <Czy włączyć automatyczne podsumowania w kolumnach – tak>.

3. Menu <Pomoc>

Menu <Pomoc> zawiera polecenie <O programie ...>



Polecenie <O programie ...> zawiera informację widoczną poniżej:



Uruchamianie programu

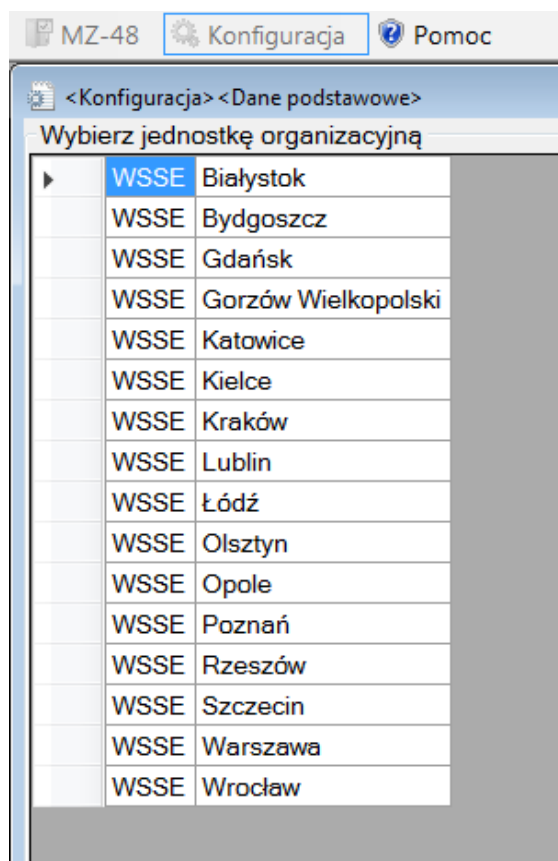
Programu jest uruchamiany przy użyciu skrótu na pulpicie:



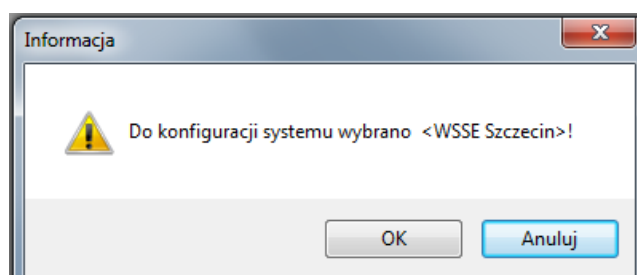
Konfiguracja programu

Po pierwszym uruchomieniu programu należy dokonać konfiguracji programu przy wykorzystaniu menu <Konfiguracja> .

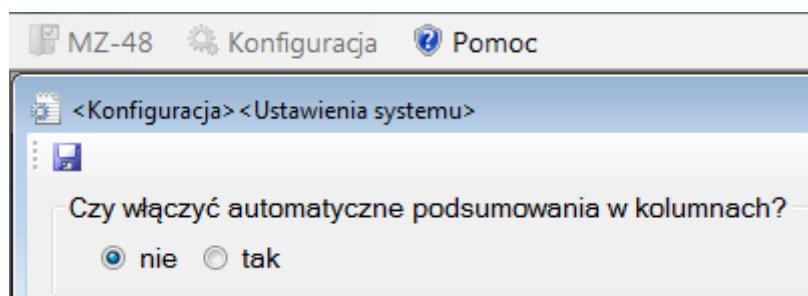
Po uruchomieniu polecenia <Dane podstawowe> należy wybierać właściwe WSSE.



Dokonany wybór (w tym przypadku wybrano WSSE Szczecin) zostanie potwierdzony komunikatem



W zależności od potrzeb można także włączyć lub wyłączyć automatyczne podsumowania w kolumnach wykorzystując polecenie <Ustawienia systemu> poprzez wybór właściwej opcji.



Uwaga! Wybranie opcji automatycznego podsumowania w kolumnach po wcześniejszym wprowadzeniu danych do arkusza sprawozdania nie powoduje natychmiastowego wyliczenia podsumowań. Automatyczne podsumowanie jest realizowane po uruchomieniu funkcji <Zapisz dane> w danym sprawozdaniu.


Dokonany wybór należy zapisać za pomocą przycisku .

Po wykonaniu wyżej opisanych czynności program jest skonfigurowany do tworzenia sprawozdania MZ-48.

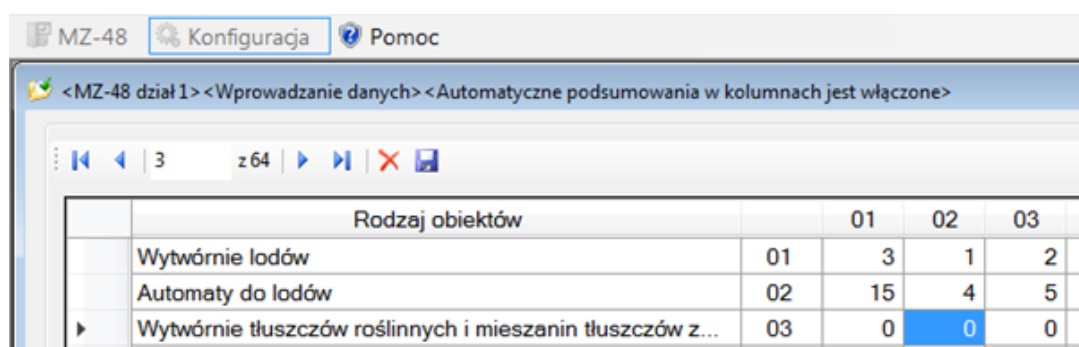
Wprowadzanie danych do sprawozdań

Aby wprowadzić dane do formularza sprawozdania należy wybrać właściwy dział, a następnie użyć polecenia <Wprowadzanie danych>

Uwaga! W formularzu zawsze znajdują się dane wprowadzone wcześniej (np. za poprzedni okres statystyczny). Aby przygotować formularz do wprowadzania nowych danych należy wyzerować

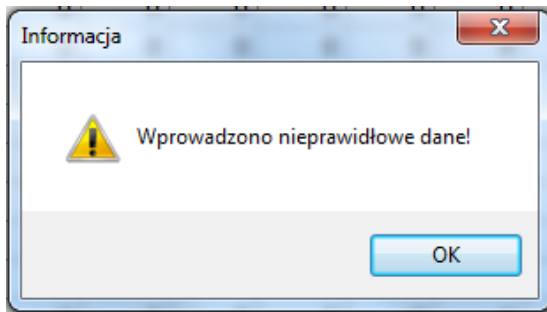
poprzednie dane za pomocą przycisku . Jeżeli zachodzi konieczność zarchiwizowania danych za poprzedni okres statystyczny przed operacją wyzerowania danych należy zarchiwizować dane zgodnie z opisem zawartym w punkcie <Archiwizacja danych>.

Do formularza sprawozdania można wprowadzać jedynie dane liczbowe.



	Rodzaj obiektów	01	02	03	
	Wytwornie lodów	01	3	1	2
	Automaty do lodów	02	15	4	5
	Wytwornie tłuszczów roślinnych i mieszanin tłuszczów z...	03	0	0	0

W razie próby wprowadzenia danych innych niż liczbowe zostanie wyświetlony komunikat:

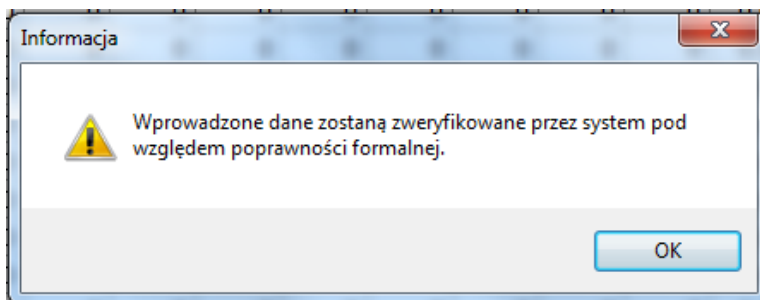


Uwaga! W pola, w które w poprzedniej wersji programu do tworzenia sprawozdania MZ-48 wprowadzało się znak „-” należy wprowadzić lub pozostać liczbę 0.

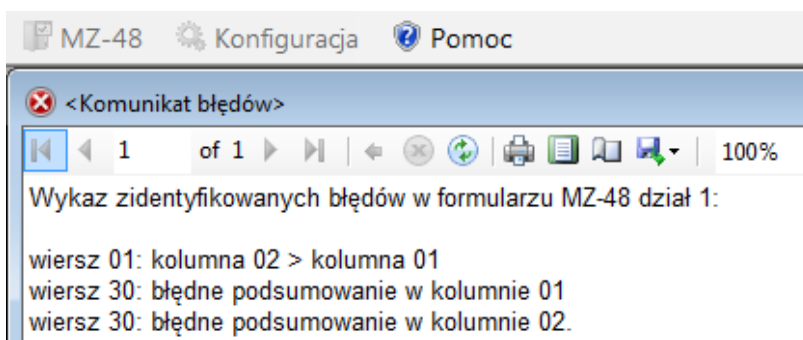
Po zakończeniu wypełniania formularza sprawozdania należy zapisać wprowadzone dane przyciskiem




W trakcie zapisywania użytkownik zostanie poinformowany o przeprowadzanej weryfikacji:




W przypadku wykrycia błędów zostaną one opisane w komunikacie podobnym do poniżej zamieszczonego.



W tym przypadku po poprawieniu danych należy powtórzyć procedurę zapisu.

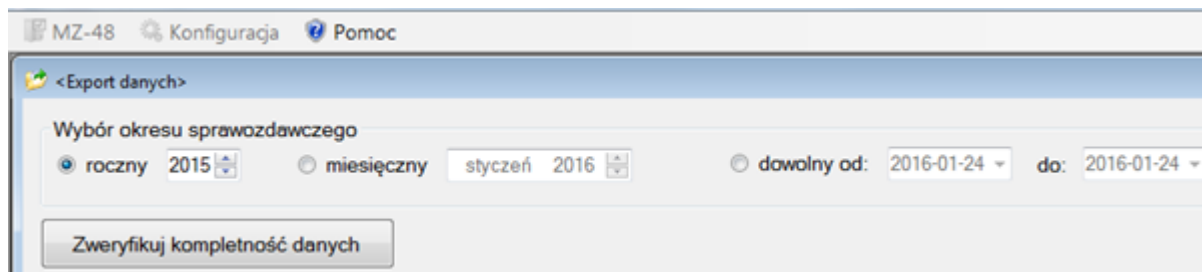
Przy pomocy przycisku  można wydrukować sprawozdanie.

W przypadku konieczności usunięcia danych z formularza należy użyć przycisku .

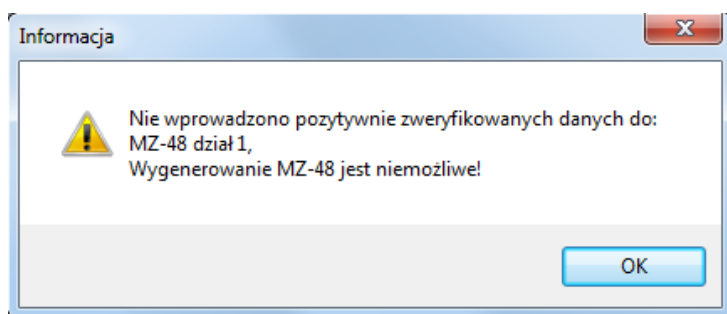
Sprawozdanie WSSE

Sprawozdanie MZ-48 WSSE jest tworzone z wykorzystaniem polecenia <Sprawozdanie WSSE>

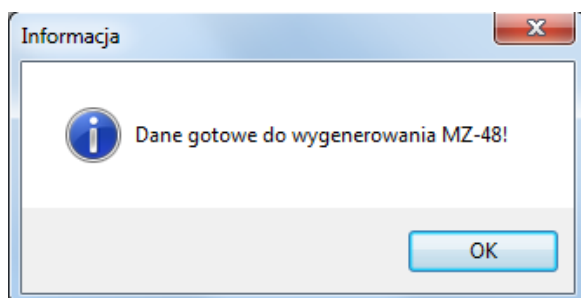
W pierwszej kolejności należy dokonać wyboru okresu sprawozdawczego, a następnie uruchomić funkcję <Zweryfikuj kompletność danych>



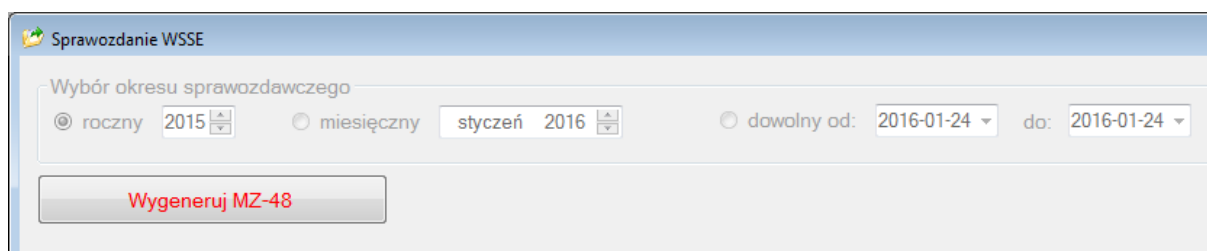
W przypadku niekompletności danych zostanie wyświetlony komunikat podobny do poniżej zamieszczonego.



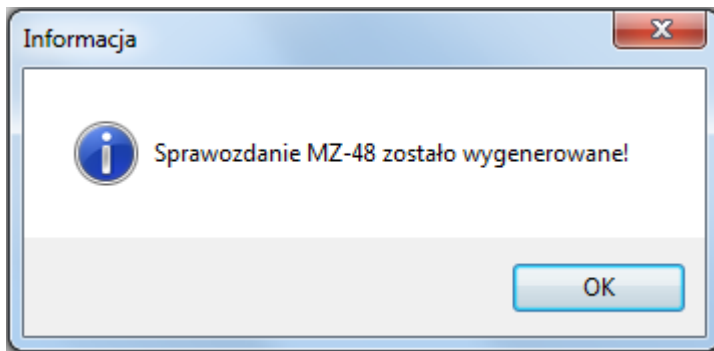
W przypadku pozytywnego zweryfikowania kompletności danych zostanie wyświetlony komunikat:



a następnie zostanie udostępniona funkcja <Wygeneruj MZ-48>

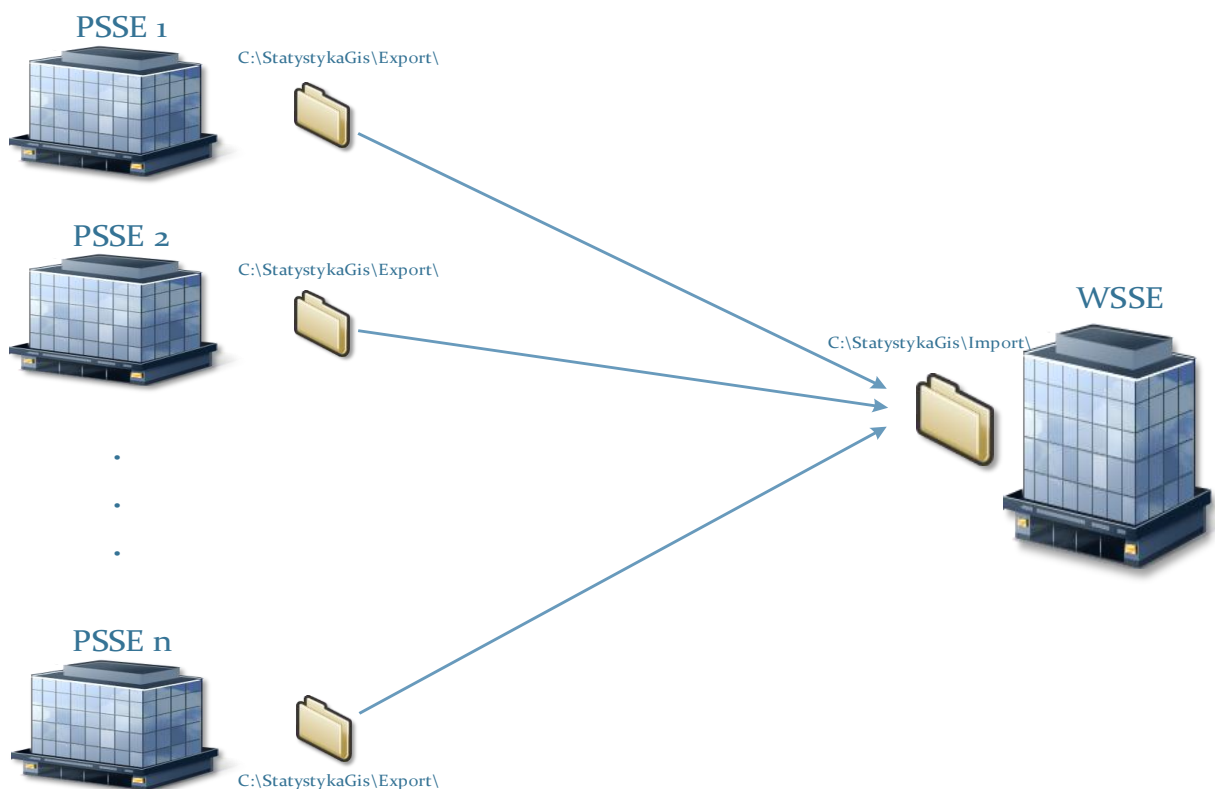


Po jej uruchomieniu rozpocznie się proces generacji sprawozdania, a po jego zakończeniu zostanie wyświetlony komunikat:

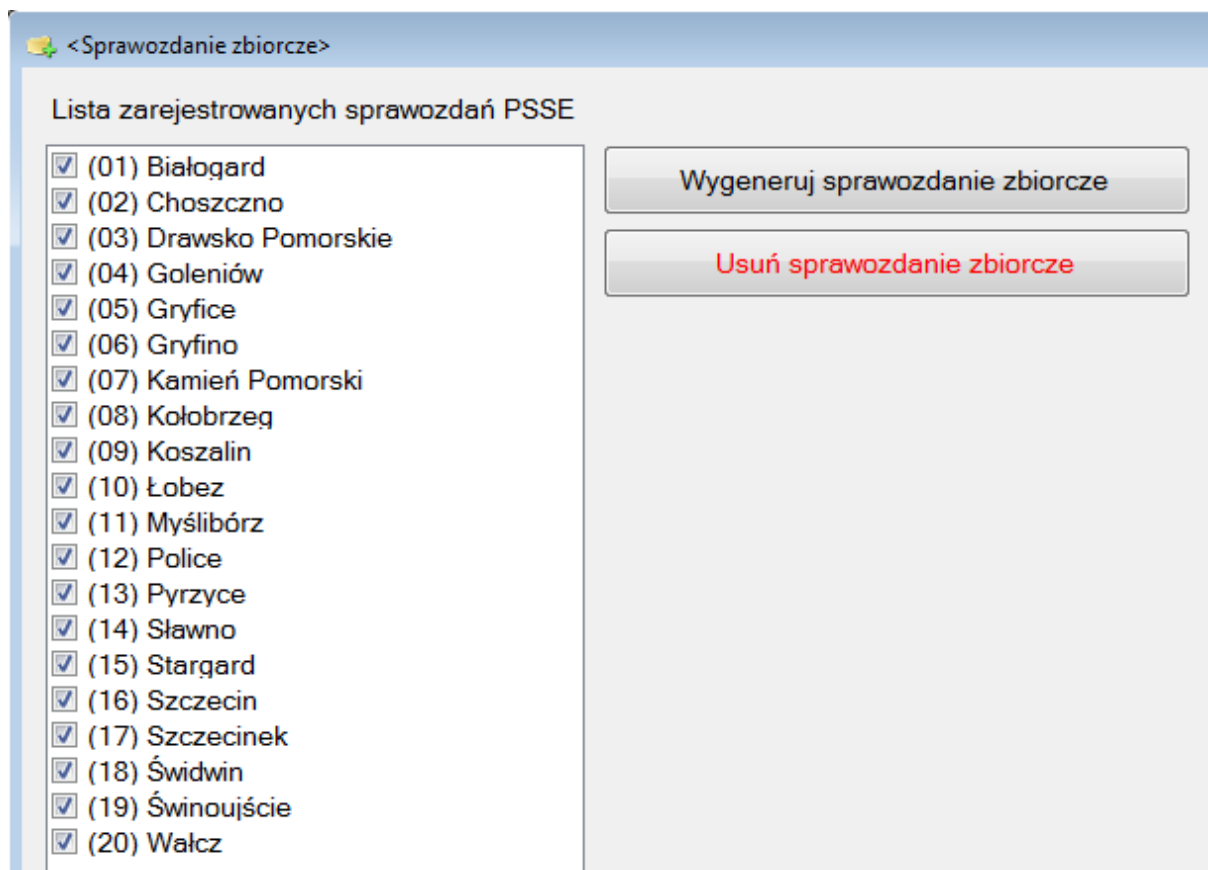


Sprawozdanie zbiorcze

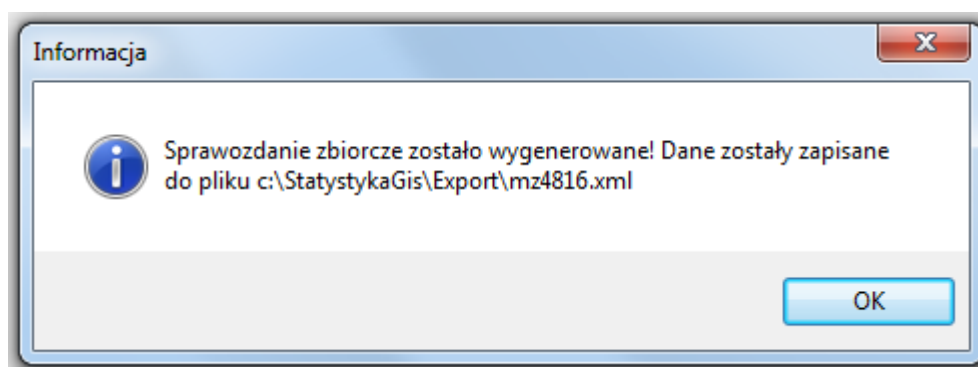
Aby można było wygenerować sprawozdanie zbiorcze należy do katalogu **C:\StatystykaGis\Import** skopiować dostarczone przez PSSE pliki exportu (usuwając wcześniej pliki z poprzedniego okresu statystycznego). Proces ten jest schematycznie przedstawiony poniżej



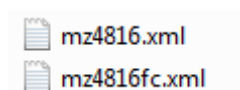
Wygenerowanie sprawozdania zbiorczego będzie możliwe tylko pod warunkiem istnienia w katalogu **C:\StatystykaGis\Import** plików exportu ze wszystkich podległych PSSE.



Uruchomienie polecenia <Wygeneruj sprawozdanie zbiorcze> rozpocznie proces generowania sprawozdania zbiorczego zakończony komunikatem wskazującym jego lokalizację w systemie:



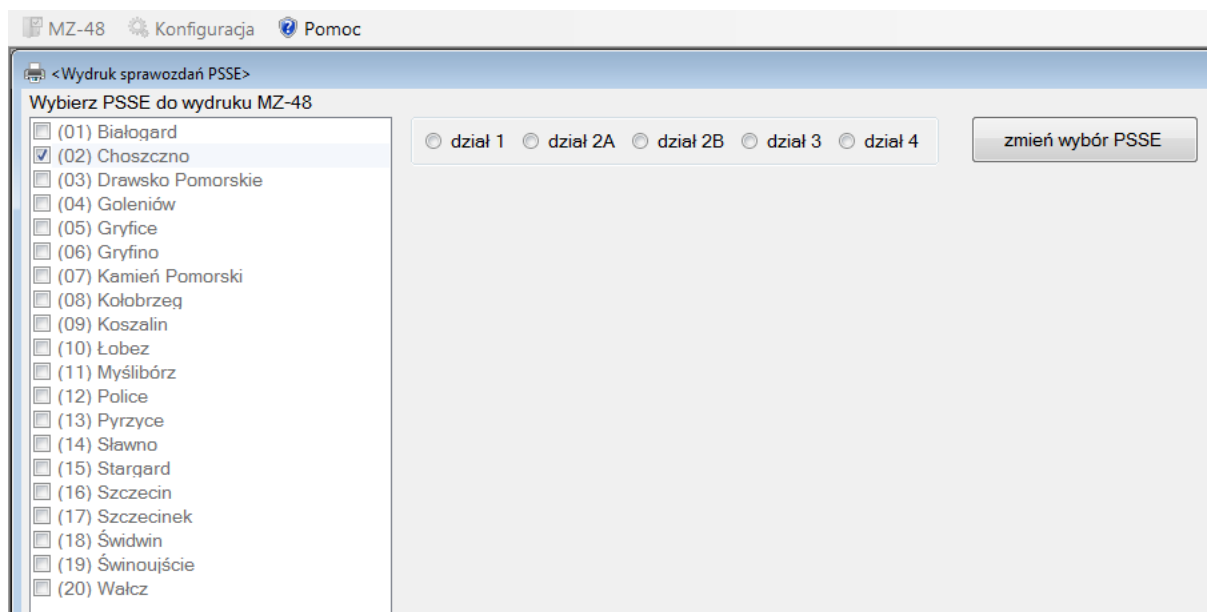
Tworzone są dwa pliki w formacie <xml > (jeden z danymi, drugi z sumą kontrolną pliku danych) zawierające w nazwach sygnatury danej stacji. W przypadku WSSE Szczecin utworzone zostaną pliki o nazwach:



Wygenerowane w ten sposób przez program pliki należy przekazać do GIS.

Wydruk sprawozdań PSSE

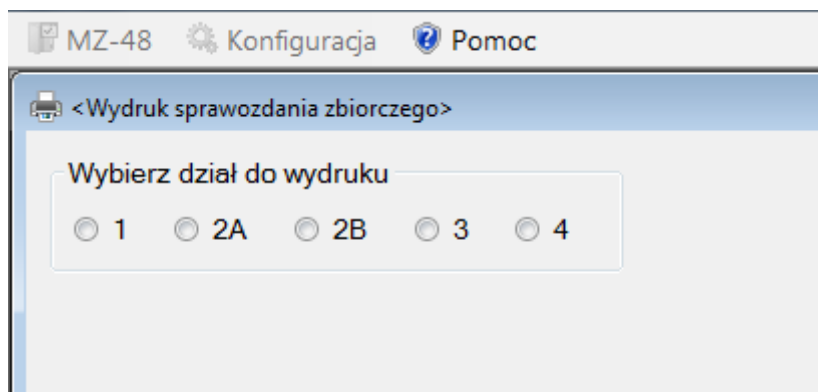
W celu wydrukowania sprawozdania PSSE należy zaznaczyć daną stację a następnie wybrać dział do wydruku.



W razie konieczności można zmienić wybór stacji przez uruchomienie funkcji <zmień wybór PSSE>.

Wydruk sprawozdania zbiorczego

W wydrukowania sprawozdania zbiorczego należy wybrać dział do wydruku.



Archiwizacja danych.

W programie możliwy jest dostęp wyłącznie do danych wprowadzanych na bieżąco. Archiwizacja danych z poprzednich okresów statystycznych jest możliwa przed wprowadzeniem nowych danych. Aby zapewnić sobie dostęp do danych archiwalnych należy wykonać kopię katalogu <StatystykaGis>. Można także tworzyć wersje elektroniczne w formatach Excel, PDF, Word poszczególnych formularzy statystycznych wykorzystując dostępną w poleceniu <Wydruk formularza> funkcję <Eksport>

