

A decorative graphic on the right side of the page consists of three blue circles of varying sizes and two thin blue lines. One line starts from the top left and goes towards the top circle. Another line starts from the top left and goes towards the middle circle. A third line starts from the top right and goes towards the bottom circle. The circles are semi-transparent and have a gradient effect.

Program StatystkaGis

Instrukcja obsługi wersja dla PSSE

Od wersji 1.0.1.61

ICTPL
15-01-2016

Spis treści

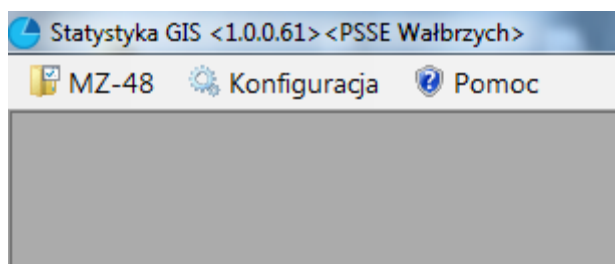
Ogólny opis programu	2
Funkcjonalność programu	2
1. Menu <MZ-48>	2
2. Menu <Konfiguracja>	3
3. Menu <Pomoc>	3
Uruchamianie programu	4
Konfiguracja programu	4
Wprowadzanie danych do sprawozdań	6
Zbiorcze sprawozdanie MZ-48	8
Archiwizacja danych	10

Ogólny opis programu

Program <StatystykaGIS> służy do sporządzania sprawozdania MZ-48 dla działów 1, 2A, 2B, 3 i 4 na poziomie PSSE. W wyniku działania programu tworzony jest plik eksportu, który służy do przesłania zbiorczego sprawozdania do WSSE.

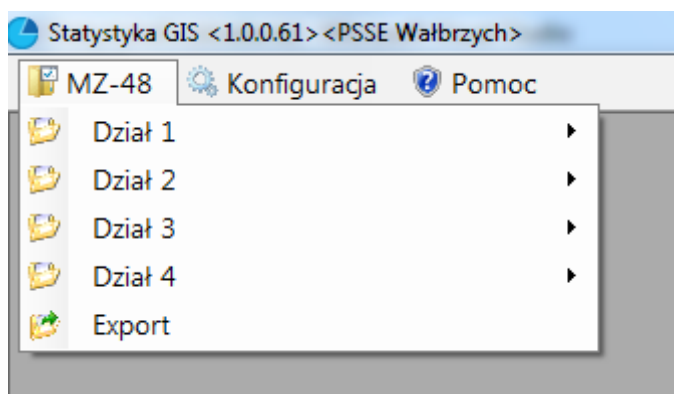
Funkcjonalność programu

W pasku głównym programu posiada 3 rozwijalne menu: <MZ-48>, <Konfiguracja> i <Pomoc>

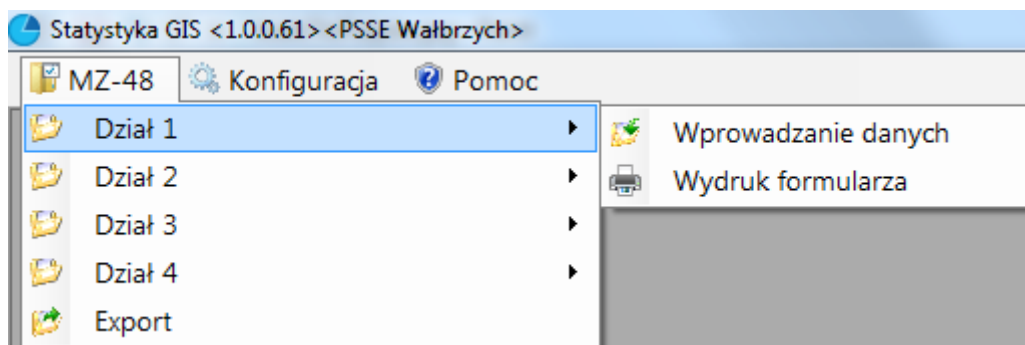


1. Menu <MZ-48>

W menu <MZ-48> dostępne są 4 podmenu (<Dział 1>, <Dział 2>, <Dział 3>, <Dział 4>) oraz polecenie <Export>.



Podmenu <Dział 1>, <Dział 2>, <Dział 3>, <Dział 4> zawierają polecenia: <Wprowadzanie danych> i <Wydruk formularza>



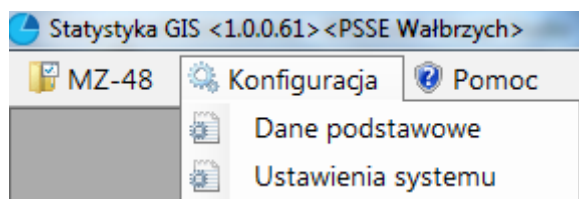
Polecenie <Wprowadzanie danych> służy do wprowadzania danych do poszczególnych działów sprawozdania MZ-48.

Polecenie <Wydruk formularza> służy do wydruku poszczególnych działów sprawozdania MZ-48.

Polecenie <Eksport> służy do tworzenia sprawozdania zbiorczego w postaci pliku exportu, który należy przekazać do WSSE.

2. Menu <Konfiguracja>

W menu <Konfiguracja> dostępne są polecenia <Dane podstawowe> i <Ustawienia systemu>.

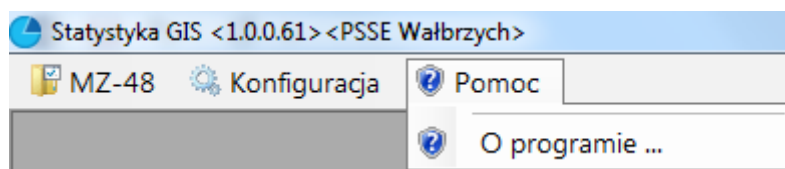


Polecenie <Dane podstawowe> służy do określenia właściwego PSSE.

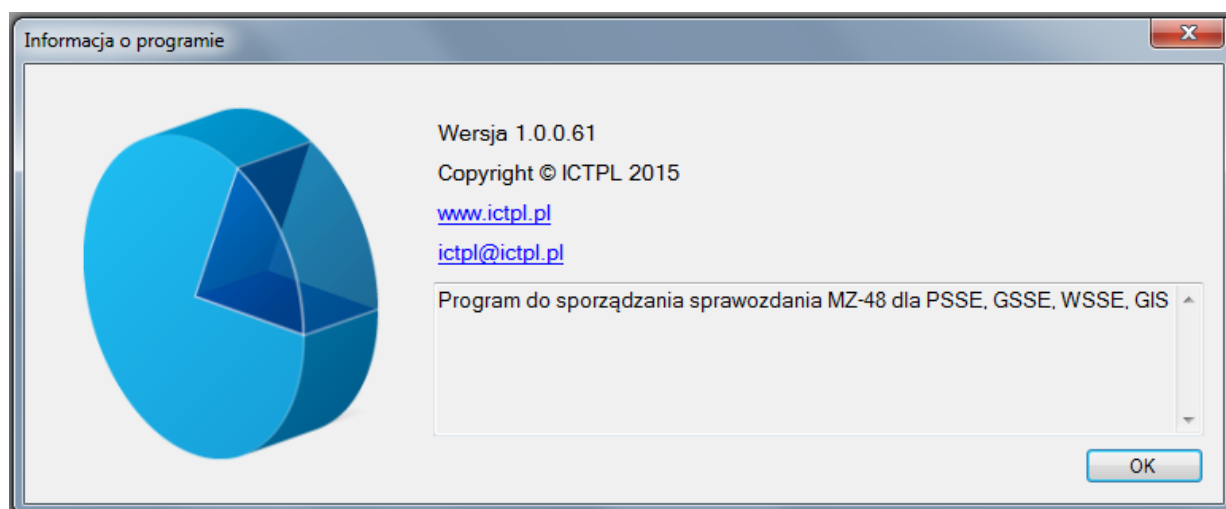
Polecenie <Ustawienia systemu> służy do wyboru jednej z 2 opcji: <Czy włączyć automatyczne podsumowania w kolumnach – nie>, <Czy włączyć automatyczne podsumowania w kolumnach – tak>.

3. Menu <Pomoc>

Menu <Pomoc> zawiera polecenie <O programie ...>



Polecenie <O programie ...> zawiera informację widoczną poniżej:



Uruchamianie programu

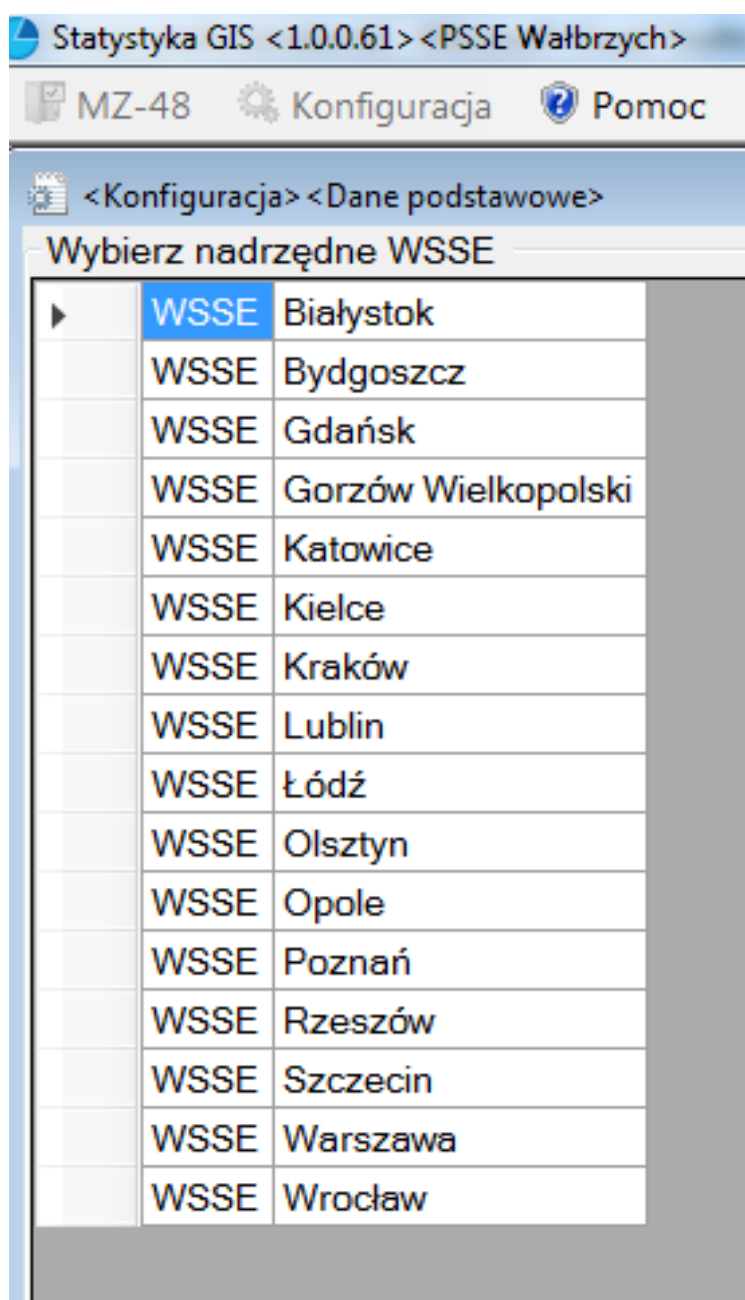
Programu jest uruchamiany przy użyciu skrótu na pulpicie:



Konfiguracja programu

Po pierwszym uruchomieniu programu należy dokonać konfiguracji programu przy wykorzystaniu menu <Konfiguracja> .

Po uruchomieniu polecenia <Dane podstawowe> należy wybierać nadrzędne WSSE



a następnie odpowiednie PSSE

Statystyka GIS <1.0.0.61> <PSSE Wałbrzych>

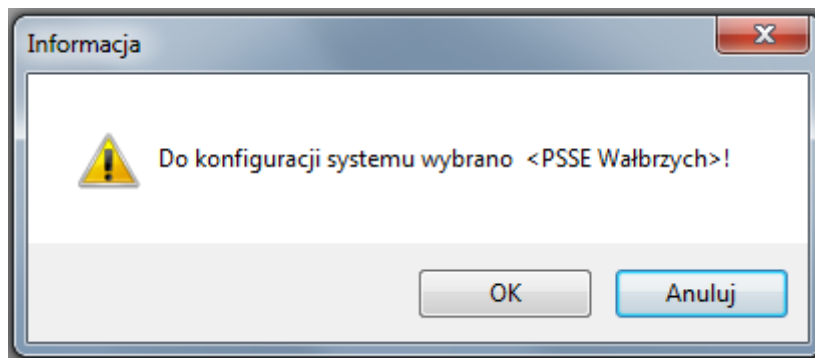
MZ-48 Konfiguracja Pomoc

<Konfiguracja> <Dane podstawowe>

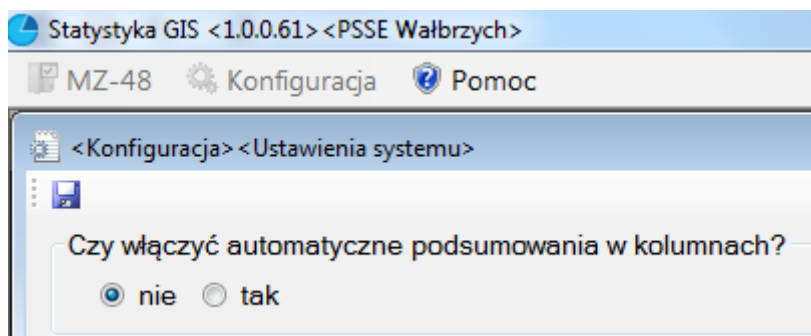
Wybierz jednostkę organizacyjną

▶	PSSE	Bolesławiec
	PSSE	Dzierżoniów
	PSSE	Głogów
	PSSE	Góra
	PSSE	Jawor
	PSSE	Jelenia Góra
	PSSE	Kamienna Góra
	PSSE	Kłodzko
	PSSE	Legnica
	PSSE	Lubań
	PSSE	Lubin
	PSSE	Lwówek Śląski
	PSSE	Milicz
	PSSE	Oleśnica
	PSSE	Oława
	PSSE	Polkowice
	PSSE	Strzelin
	PSSE	Środa Śląska
	PSSE	Świdnica
	PSSE	Trzebnica
	PSSE	Wałbrzych
	PSSE	Wołów
	PSSE	Wrocław
	PSSE	Ząbkowice Śląskie
	PSSE	Zgorzelec
	PSSE	Złotoryja


Dokonany wybór (w tym przypadku wybrano PSSE Wałbrzych) zostanie potwierdzony komunikatem



W zależności od potrzeb można także włączyć lub wyłączyć automatyczne podsumowania w kolumnach wykorzystując polecenie <Ustawienia systemu> poprzez wybór właściwej opcji.



Uwaga! Wybranie opcji automatycznego podsumowania w kolumnach po wcześniejszym wprowadzeniu danych do arkusza sprawozdania nie powoduje natychmiastowego wyliczenia podsumowań. Automatyczne podsumowanie jest realizowane po uruchomieniu funkcji <Zapisz dane> w danym sprawozdaniu.


Dokonany wybór należy zapisać za pomocą przycisku .

Po wykonaniu wyżej opisanych czynności program jest skonfigurowany do tworzenia sprawozdania MZ-48.

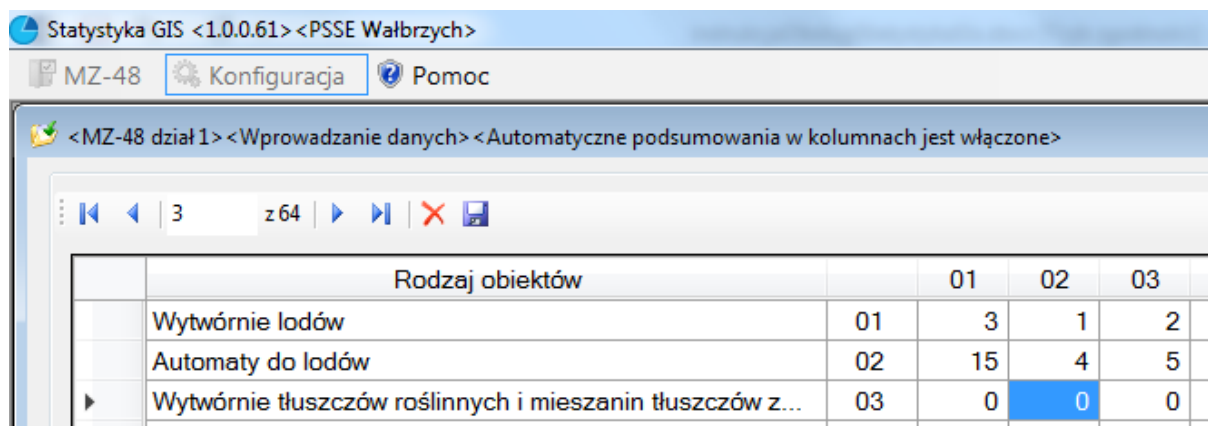
Wprowadzanie danych do sprawozdań

Aby wprowadzić dane do formularza sprawozdania należy wybrać właściwy dział, a następnie użyć polecenia <Wprowadzanie danych>.

Uwaga! W formularzu zawsze znajdują się dane wprowadzone wcześniej (np. za poprzedni okres statystyczny). Aby przygotować formularz do wprowadzania nowych danych należy wyzerować

poprzednie dane za pomocą przycisku . Jeżeli zachodzi konieczność zarchiwizowania danych za poprzedni okres statystyczny przed operacją wyzerowania danych należy zarchiwizować dane zgodnie z opisem zawartym w punkcie <Archiwizacja danych>.

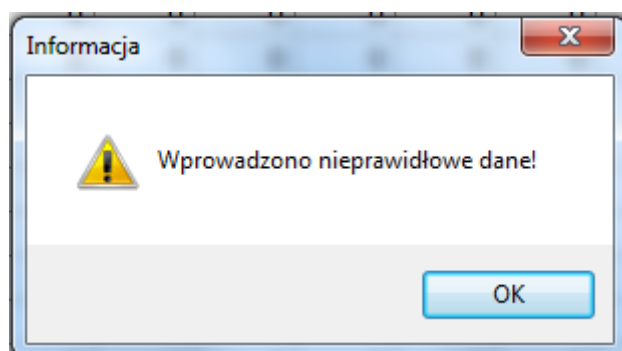
Do formularza sprawozdania można wprowadzać jedynie dane liczbowe.



The screenshot shows the 'Statystyka GIS <1.0.0.61> <PSSE Wałbrzych>' application window. The title bar includes 'MZ-48', 'Konfiguracja', and 'Pomoc'. The main window title is '<MZ-48 dział 1> <Wprowadzanie danych> <Automatyczne podsumowania w kolumnach jest włączone>'. Below the title bar is a navigation bar with buttons for back, forward, and a page indicator showing '3 z 64'. The main content is a table with the following data:

	Rodzaj obiektów		01	02	03
	Wytwórnice lodów	01	3	1	2
	Automaty do lodów	02	15	4	5
▶	Wytwórnice tłuszczów roślinnych i mieszanin tłuszczów z...	03	0	0	0

W razie próby wprowadzenia danych innych niż liczbowe zostanie wyświetlony komunikat:

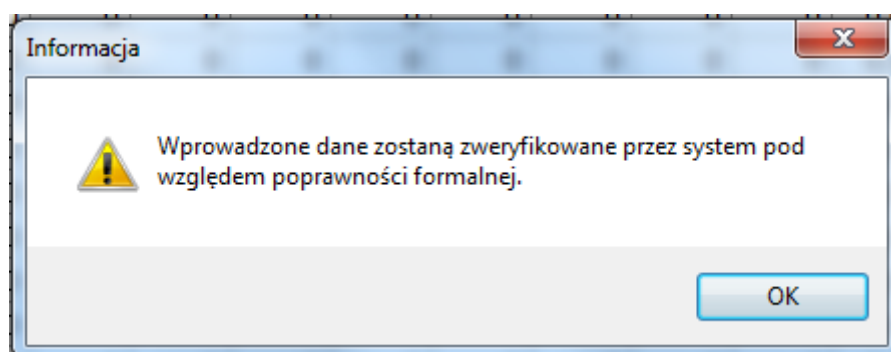


Uwaga! W pola, w które w poprzedniej wersji programu do tworzenia sprawozdania MZ-48 wprowadzało się znak „-” należy wprowadzić lub pozostać liczbę 0.

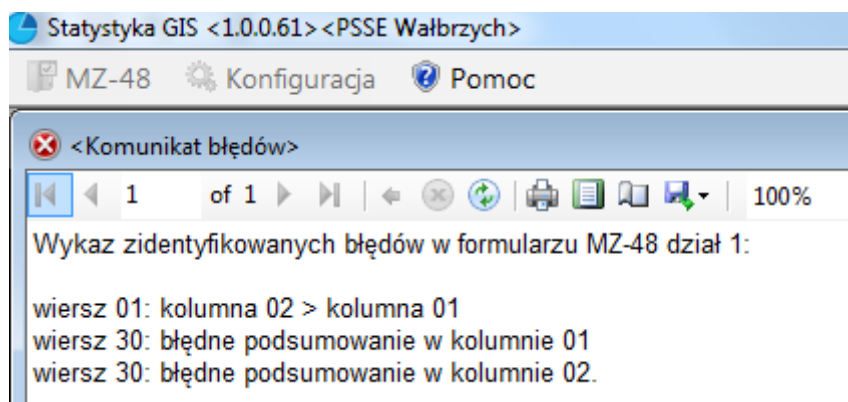
Po zakończeniu wypełniania formularza sprawozdania należy zapisać wprowadzone dane przyciskiem




W trakcie zapisywania użytkownik zostanie poinformowany o przeprowadzanej weryfikacji:




W przypadku wykrycia błędów zostaną one opisane w komunikacie podobnym do poniżej zamieszczonego.



W tym przypadku po poprawieniu danych należy powtórzyć procedurę zapisu.

Przy pomocy przycisku  można wydrukować sprawozdanie.

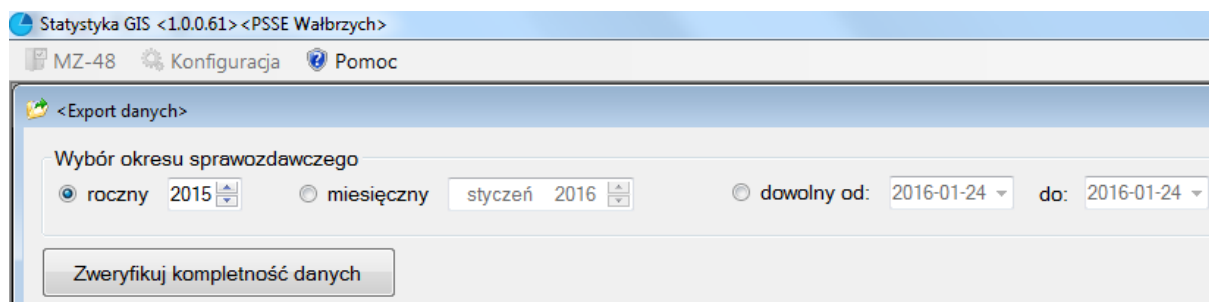
Uwaga! Jeżeli PSSE nie jest zobowiązane do sporządzania któregoś z działów sprawozdania należy dokonać zapisu sprawozdania bez wprowadzania danych.

W przypadku konieczności usunięcia danych z formularza należy użyć przycisku .

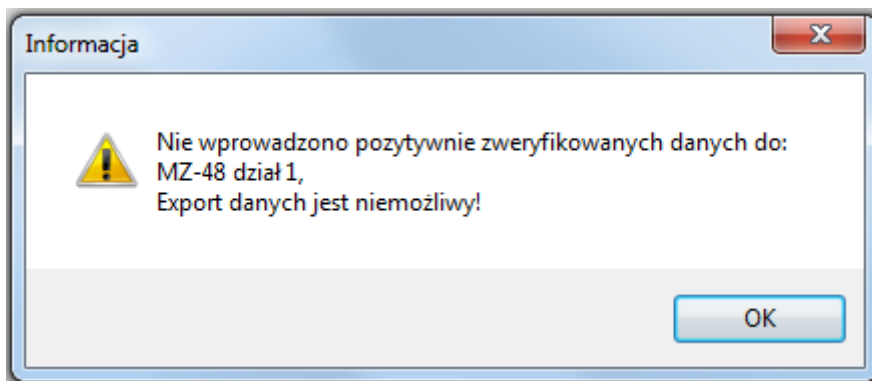
Zbiornicze sprawozdanie MZ-48

Zbiornicze sprawozdanie MZ-48 jest tworzone z wykorzystaniem polecenia <Export>.

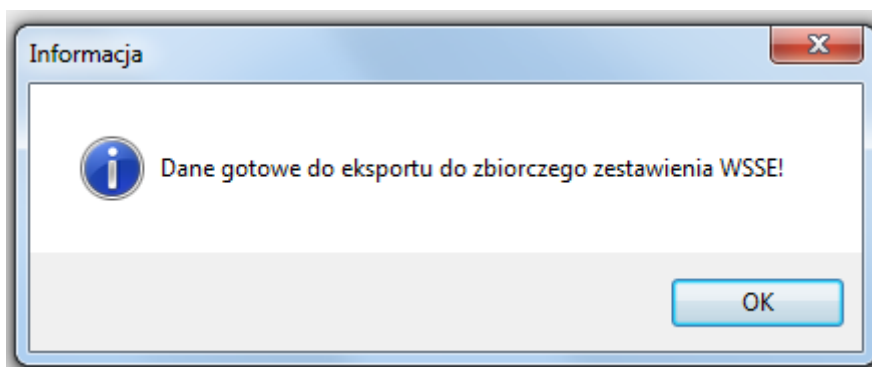
W pierwszej kolejności należy dokonać wyboru okresu sprawozdawczego, a następnie uruchomić funkcję <Zweryfikuj kompletność danych>



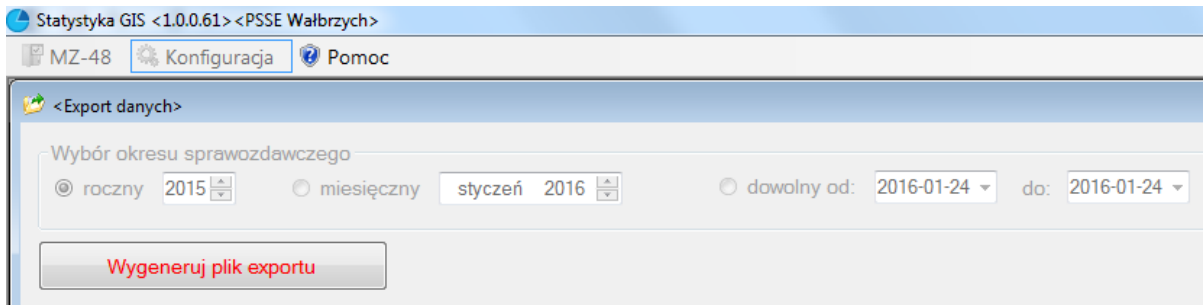
W przypadku niekompletności danych zostanie wyświetlony komunikat podobny do poniżej zamieszczonego.



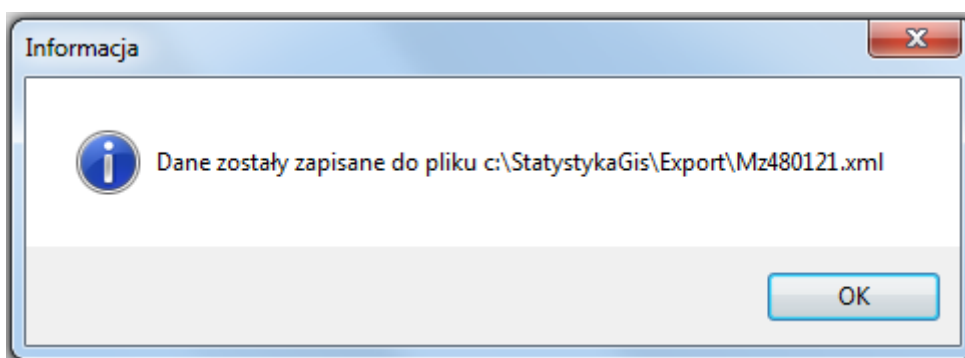
W przypadku pozytywnego zweryfikowania kompletności danych zostanie wyświetlony komunikat



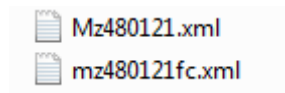
a następnie zostanie udostępniona funkcja <Wygeneruj plik eksportu>



Po jej uruchomieniu rozpocznie się proces tworzenia pliku eksportu zakończony komunikatem wskazującym jego lokalizację w systemie



Tworzone są dwa pliki w formacie <xml > (jeden z danymi, drugi z sumą kontrolną pliku danych) zawierające w nazwach sygnatury danej stacji. W przypadku PSSE Wałbrzych utworzone zostaną pliki o nazwach:



Wygenerowane w ten sposób przez program pliki należy przekazać do stacji nadrzędnej.

Archiwizacja danych.

W programie możliwy jest dostęp wyłącznie do danych wprowadzanych na bieżąco. Archiwizacja danych z poprzednich okresów statystycznych jest możliwa przed wprowadzeniem nowych danych. Aby zapewnić sobie dostęp do danych archiwalnych należy wykonać kopię katalogu <StatystykaGis>. Można także tworzyć wersje elektroniczne w formatach Excel, PDF, Word poszczególnych formularzy statystycznych wykorzystując dostępną w poleceniu <Wydruk formularza> funkcję <Eksport>

